

# PRÉSENTATION DE LA COOPÉRATION ENTRE LES SAPEURS-POMPIERS DE L'ALLIER ET LA COMMUNAUTE DE COMMUNES DU PAYS D'HURIEL EN VUE DE LA RÉALISATION DU PLAN INTERCOMMUNAL DE SAUVEGARDE

Groupement des Services Opérationnels  
Décembre 2025





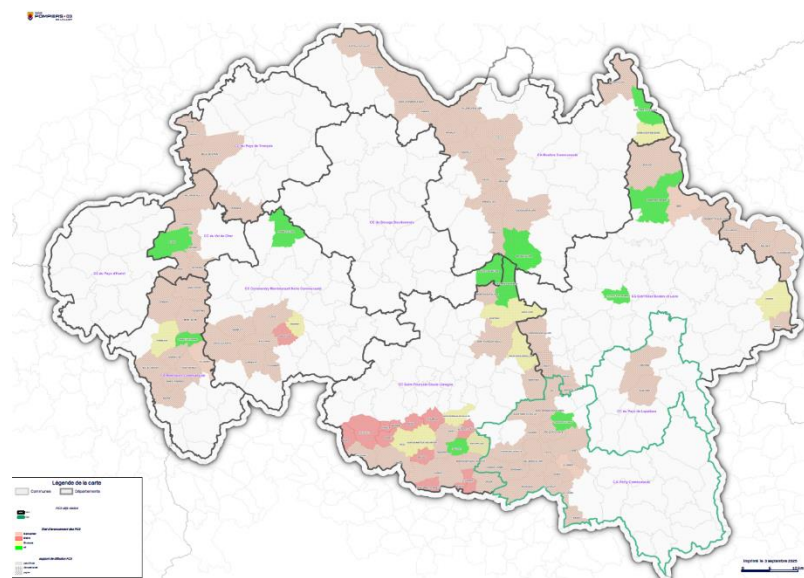
# Aspects réglementaires



## Article L.731-3 du code de la sécurité intérieure

Dans l'Allier, le PCS est obligatoire pour chaque commune :

- ✓ Dotée d'un PP Risques Naturels et prévisibles / PP Risques Miniers prescrit ou approuvé ;
- ✓ Dans le champ d'application d'un PPI ;
- ✓ Dans un des territoires à risque important d'inondation PP Risque Inondation ;
- ✓ Dans une zone de sismicité supérieure ou égale à 3/5.



## Article L.731-4 du code de la sécurité intérieure

Le PICS est obligatoire pour chaque EPCI à fiscalité propre depuis juin 2022 avec pour date maximale de réalisation le 26 novembre 2026,

Dès lors qu'au moins une des communes membres est soumise à l'obligation d'élaborer un PCS.

La mise en œuvre du PICS relève de chaque maire sur sa commune, sous réserve des dispositions suivantes :

La mobilisation des capacités de l'EPCI relève de son président. Ces capacités sont placées pour emploi à la disposition des maires ;

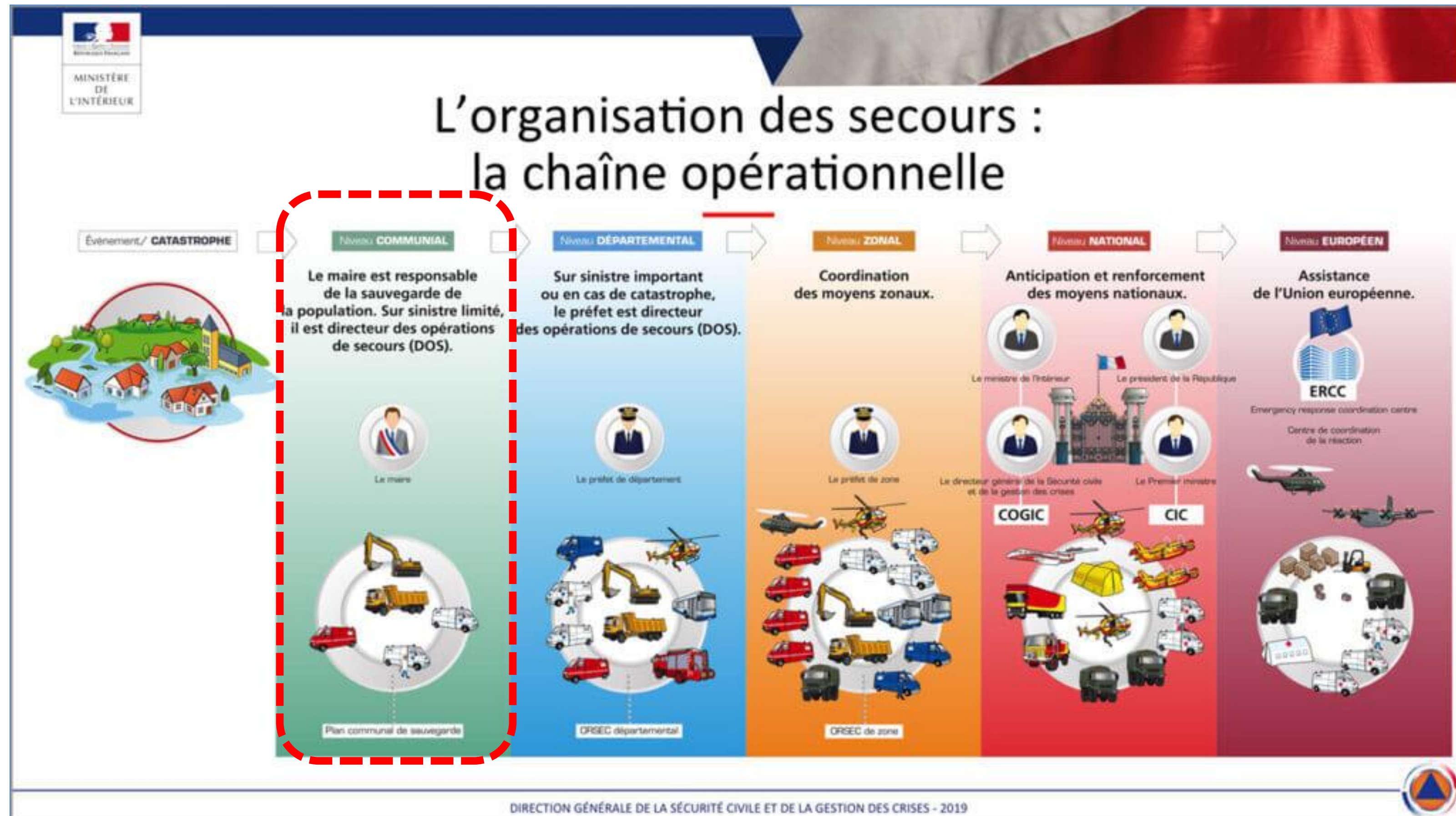
La mobilisation des capacités communales en vue de leur mutualisation relève de chaque maire détenteur de ces capacités ;

Les actions visant à la continuité et au rétablissement des compétences ou intérêts communautaires relèvent du président de l'EPCI, sans préjudice des mesures d'urgence prises par les maires.





# Intérêt opérationnel de cette planification de crise





# Intérêt opérationnel de cette planification de crise

## Evènements météorologiques

### ■ Le Mayet-de-Montagne paralysé par la neige « On est coupé du monde »

La neige en Montagne bourbonnaise, on connaît. Mais pas si tôt dans l'année et pas avec des coupures d'électricité aussi importantes. Description.

Julien Bureau  
julien.bureau@leparisien.fr

Armés de pelles, les habitants du Mayet prennent leur courage à deux mains. Les monticules de neige obstruent les entrées, tandis que la fée électricité fait des caprices depuis la veille. Nombre de foyers sont privés de chauffage depuis deux jours, comme chez Suzanne, 81 ans, où le thermomètre indique un timide 11°. Emmittouffée sous des couches de vêtements, l'octogénaire prend son mal en patience.

#### « Ce n'est jamais arrivé comme ça »

« Je n'ai rien depuis hier, je suis gelée ! J'attends que la lumière revienne. Pas de téléphone non plus... » Heureusement, Suzanne est bien entourée. Son voisin est venu couper les branches d'un arbre tombé sur la ligne électrique et sur son portail, l'empêchant de sortir de chez elle. Une autre voisine est venue prendre de ses nouvelles et partager un bol de chocolat bien chaud. « À la campagne, les gens sont chaleureux, on s'entraide. En ce moment, on dort tout habillé ! » Dans le bourg, Valérie,



LE MAYET. Suzanne ne peut que constater le désastre dans son jardin. PHOTO MANUELL GIGOT

qui travaille à la pharmacie, est obligée d'ouvrir à la main la porte électrique de l'officine. « On travaille dans le noir, avec les lampes torches. Heureusement, pour les médicaments au frigo, on a des batteries mais c'est compliqué. On donne les médicaments mais on fera les factures plus tard. Ce n'est jamais arrivé des coupures comme ça. On est coupé du monde. »

Ce n'est pas un temps à mettre un facteur dehors non plus. Difficile d'effectuer les tournées dans de telles conditions. « Hier matin, on n'a pas pu distribuer. Et aujourd'hui, on n'a pu emprunter que les grands axes et encore »,

explique Madeleine.

Le courrier attendra. Car pour l'heure, place à l'urgence. De leur côté, les pompiers ont les traits tirés. Et pour cause, ils n'ont pas dormi de la nuit. Un poste de commandement a été installé mardi soir. Le capitaine Arnaud Manry, chef de colonne départementale, est à la baguette.

#### « Un événement exceptionnel »

« L'événement est exceptionnel par sa précocité. La neige en Montagne bourbonnaise, ça arrive mais à cette époque, les arbres ont encore des feuilles et avec le poids de la neige, les branches sont

tombées et les routes étaient coupées. On a travaillé en lien avec le sous-préfet, le préfet, les élus, les gendarmes et les services de l'équipement. »

Depuis 7 h 30, les pompiers vont voir chez elles les personnes âgées en difficulté. Une vingtaine ont été listées par la préfecture et les élus. Deux, seulement, ont dû être relogés dans leur famille.

Hier soir, l'électricité et la circulation reprenaient peu à peu leur cours, alors que le poste de sécurité des pompiers était levé vers 15 h 30. Sans aucune certitude sur la future météo. Il faut dire que là-haut, elle est quelque peu capricieuse. ■

#### DISPOSITIF

Les pompiers ont mis les gros moyens. Avec un poste de commandement installé au centre de secours du Mayet. Une trentaine de pompiers, venus de d'Arroux, de Vichy, de Dampierre, de Saint-Pourçain, de Saint-Germain, de Bessay et de Moulins sont venus prêter main-forte. Deux camions-citernes et deux 4 X 4 étaient là pour renforcer le dispositif.

« On était là dans l'anticipation, explique Arnaud Manry, car dans la nuit de mardi à mercredi, ils annonçaient 40 cm supplémentaires sur les hauteurs. Grâce au poste de sécurité le capitaine Manry pouvait cibler et lister peu à peu les interventions en cours et voir sur la cartographie tous les lieux, poteaux incidents, lignes à haute tension et les centres de secours du secteur. En lien dirigé avec les hommes sur le terrain dirigés par les différents chefs de groupe, les lieutenants Enkassou (Mayet), Grangeon (Vichy) et Guillemin (Arfeuilles). Hier soir, les axes routiers étaient presque tous dégagés, sauf en direction de Laprugne.

### VIGILANCE MÉTÉO – ÉPISODE NEIGEUX

À son bulletin de 16h00, Météo-France a élargi le « neige-verglas » à 25 départements de la France, en raison de l'arrivée de nouvelles intempéries de nuit.

Auvergne et en Rhône-Alpes, le premier épisode est marqué par une neige lourde et collante (15 cm) et des perturbations significatives sur les réseaux des abonnés EDF, ainsi que sur les liaisons, routiers et aériens.



### ■ Malgré une forte mobilisation humaine et logistique d'ErDF, la crise continue en Auvergne Toujours 7.000 foyers sans électricité

Alors qu'ErDF déploie des moyens exceptionnels pour faire face à la crise, les difficultés se déplacent. Hier soir, 7.000 foyers auvergnats étaient encore privés d'électricité.

Maud Turcan  
maud.turcan@leparisien.fr

Six jours après les violentes chutes de neige survenues mercredi, la situation reste préoccupante en Auvergne. Hier soir, ErDF assurait que « plus de 90 % des clients touchés depuis le début de la crise » devaient être réalimentés. Pour autant, 7.000 foyers ont encore passé la nuit sans électricité, 1.500 dans le Puy-de-Dôme principalement dans le Sancy-Combrailles et en Livradois, 500 dans le Cantal et 5.000 en Haute-Loire (voir ci-dessous).

Dans la nuit de samedi à dimanche, la neige lourde et collante et des bourrasques ont généré de nouveaux incidents avec d'importantes chutes d'arbres qui endommagent le réseau électrique, rendent les accès aux lignes très difficiles et les réparations parfois périlleuses. Dès hier matin, de nouveaux renforts humains et logistique ont été acheminés. Une centaine de salariés d'ErDF des régions voisines s'est ajoutée aux 400 personnes déjà présentes sur le terrain et une cinquantaine de groupes électrogènes ont complété la soixantaine distribuée samedi, principalement sur les arrondissements de Thiers et Ambert, dans le Puy-de-Dôme, où de nombreuses lignes étaient endommagées du fait des très importantes difficultés d'accès.

Grâce aux efforts conjoints d'ErDF et des services de l'État (voir notre édition d'hier), l'alimentation électrique de la zone Ambert-Thiers s'est améliorée



LIVRAOIS-FOREZ. Devant l'ampleur de la crise, ErDF a mis en place des moyens exceptionnels depuis samedi matin pour acheminer des groupes électrogènes là où les difficultés d'accès freinent la réparation des lignes électriques. PHOTO PASCAL CHABEYRON

comme à Bonneval, sur la commune de Châteldon (Puy-de-Dôme). Hier encore, le petit hameau était toujours inaccessible par la RD 114 qui, selon le maire,

Tony Bernard, n'était « plus une route mais un amoncellement d'arbres et de branches arrachés ». Profitant d'une courte fenêtre météo, un hélicoptère du service des travaux hélicoptérés de

#### 40.000 coupures en Lozère, Haute-Loire, Cantal

Jusqu'à 40.000 foyers ont été privés d'électricité dimanche en Lozère, et dans une moindre mesure dans le Cantal et la Haute-Loire, en raison d'incidents sur le réseau consécutifs aux chutes de neige. La situation était revenue à la normale, hier, à 14 h 45. « Nous avons eu plusieurs avaries en cascade hier matin sur trois lignes 225.000 volts autour du poste de Margeride, au nord de Mende », en Lozère, a expliqué Christian Guilloux, directeur du centre gestionnaire du réseau électrique à haute tension (RTE) pour les régions Rhône-Alpes et Auvergne. Des hélicoptères ont survolé la zone pour tenter d'identifier la panne, mais « les conditions météorologiques ont compliqué le diagnostic », a-t-il précisé.

RTE a hélicoptéré un groupe électrogène qui a permis de rétablir l'électricité aux quelques foyers dont on était sans nouvelles depuis plusieurs jours. Dans le même temps, l'hélicoptère des pompiers, Dragon 63, a pu secourir trois personnes bloquées dans le hameau, deux ont été relogées dans les gîtes communaux de Châteldon et une chez des amis.

#### Mobilisation générale ce matin

Dans le Puy-de-Dôme, hier soir, il restait encore 500 foyers touchés dans le Livradois et quelques clients isolés dans la Montagne Bourbonnaise et la région thiernoise. En revanche, les

difficultés se sont déplacées vers le secteur Sancy-Combrailles où, avec les mêmes maux et les mêmes conséquences malheureuses, un millier de foyers était sans électricité, hier soir.

Plus que jamais mobilisé, ErDF assure qu'aujourd'hui encore, « à partir de 7 heures, toutes les équipes ErDF locales et celles venues en renfort des régions du Sud-Ouest, de Midi-Pyrénées, de Rhône-Alpes, de Franche-Comté, d'Ile-de-France, des Pays de la Loire, de Lozère... mais aussi les entreprises prestataires seront à pied d'œuvre pour raccorder les nouveaux groupes électrogènes arrivés dans la nuit et procéder au redressement du réseau ». ■





# Intérêt opérationnel de cette planification de crise

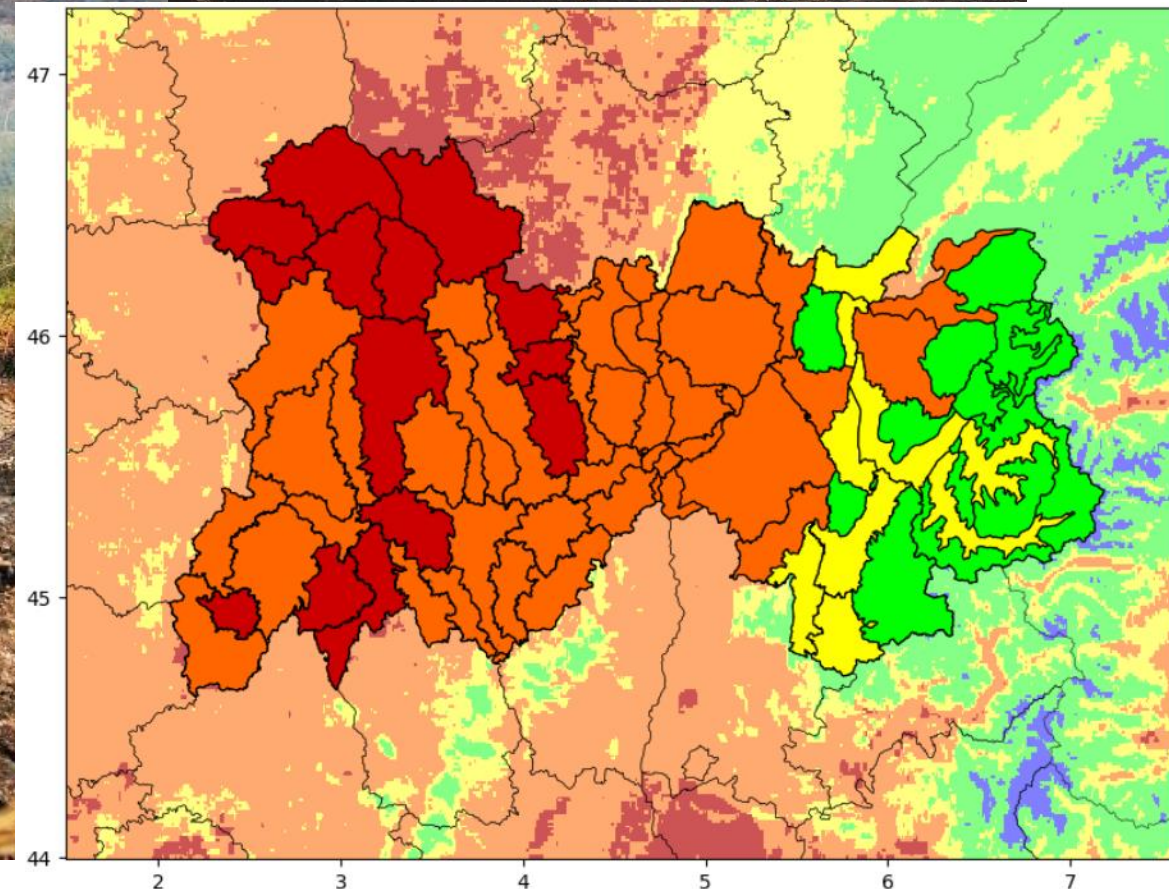
## Evènements météorologiques





# Intérêt opérationnel de cette planification de crise

## Evènements météorologiques





# Intérêt opérationnel de cette planification de crise

## Evènements météorologiques

**VIGILANCE  
ORAGES**



RESPECTEZ  
les consignes des autorités

INFORMEZ-VOUS  
auprès de Météo-France  
et de votre préfecture





# Intérêt opérationnel de cette planification de crise

## Evènements liés aux transports collectifs





# Intérêt opérationnel de cette planification de crise

## Evènements liés au risque technologique



**ALLIER** ■ Une nouvelle émanation de monoxyde de carbone oblige les spectateurs à quitter l'édifice religieux

## L'église évacuée lors du concert de Noël

Près de 160 personnes ont été évacuées.



rechercher des volontaires. Alors que le concert avait débuté depuis quelques minutes, le lieutenant a observé que le détecteur de monoxyde de carbone de l'église indiquait un taux anormalement haut.

**Les spectateurs tous contrôlés**

Au micro, il a demandé aux spectateurs d'évacuer l'édifice. Tous ont été conduits à la salle des fêtes du village afin que les secouristes mesurent leur taux de monoxyde de carbone dans les poumons.

Monique Montibert, maire de Laprugne, fait encore partie des victimes. En 2014 déjà, elle avait été évacuée à l'hôpital de Vichy avec un taux de 33 % de monoxyde de carbone. S'il s'est révélé cette fois très faible, elle a toutefois indiqué être « traumatisée par ce nouvel incident. Je n'autoriserais plus l'allumage du chauffage de l'église qui avait pourtant été contrôlé et mis aux normes ».

(\*) Les sapeurs-pompiers provenaient de quatorze casernes de l'Allier et une de la Loire.

Les spectateurs ont été transportés à la salle des fêtes. PHOTO LUCIEN REBIRON

carbone. ns, plusieurs nt été à dé- 158 person- en charge à l'époque, 36 avaient été hospitalisées, dont 11 transférées à Lyon pour être placées dans un caisson hyperbare. Hier, 159 personnes ont été contrôlées par l'impressionnant dispositif comprenant des sapeurs-pompiers (\*) et des médecins du Samu. Onze victimes ont été transportées au centre hospitalier de Vichy. Si le bilan est moins important cette fois, c'est que l'alerte a été donnée rapidement par le lieutenant Hervé Cloux, chef du centre de secours local. Ce dernier était devant l'église pour présenter le corps des sapeurs-pompiers et

DE-DÔME • CLERMONT-Fd





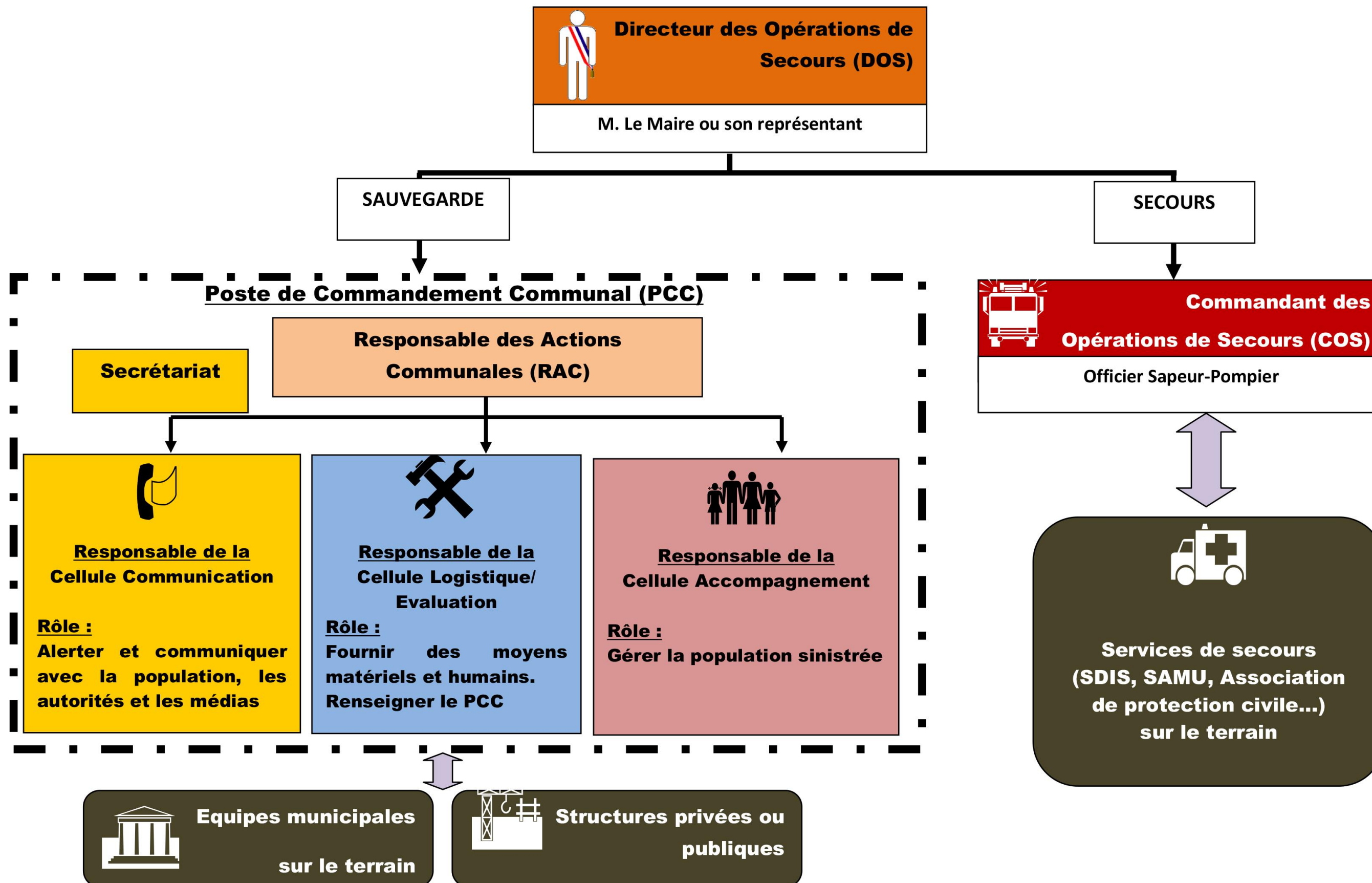
# Intérêt opérationnel de cette planification de crise

## Evènements liés aux incendies





# Intérêt opérationnel de cette planification de crise





# Exemple d'échéancier proposé par l'Irma

## Méthodologie PICS

CP

COPIL

CT

COTECH

GT

Groupes W

T-0

T+6 mois

T+12 mois

T+18 à 24 mois

T+24 mois

CT

CT

CT

CT

CT

CT

Diagnostic territorial

Identification des risques et enjeux du territoire de l'EPCI

Evaluation PCS + entretiens avec les communes sur les attentes

Inventaire des moyens EPCI et communes

Entretiens avec les directions / compétences de l'EPCI

Archivage des documents cadres concernant le territoire (PPR, etc.)

Cartographies

Réflexions stratégiques EPCI et PICS

Réflexions sur les compétences propres de l'EPCI en gestion de crise GT

PCA GT

Appui aux communes membres :

- Avant (assistance PCS, DICRIM, exercices) ;
- Pendant (chaîne de renforts extra communaux, validation des demandes, modalités financières...) ; GT
- Après (chaîne de renforts extra communaux, validation des demandes, modalités financières..., RETEX) GT

Formalisation de l'organisation de crise de l'EPCI

Mise en forme de l'organisation de crise (dont compétences propres)

Proposition d'un Centre de Coordination Intercommunal

Modalités d'alerte et d'information de l'EPCI

Liens avec les communes et stratégie d'assistance / entraide

Mise en forme du PICS

Création d'outils opérationnels

PCA

**EXERCICE**

Test du PICS

Test lien PICS / PCS

Test entraide intercommunale

Maintien opérationnel de l'organisation

Retour d'expérience et améliorations des plans PCS et PICS

**Poursuite de la démarche dans la durée**

CP1

Présentation du sujet

Obligations réglementaires

Projet de conduite de projet et constitution des premières équipes

CP2

Restitution du travail sur le diagnostic territorial :

Fiches événements et cartographies

Attendus de la démarche et capacités territoriales

CP3

Restitution du travail sur la stratégie de l'EPCI

Décisions concernant l'appui aux communes

Validation du positionnement souhaité de l'EPCI en gestion de crise

CP4

Rédaction PICS

Organisation de crise déterminée

CP5

Restitution du retour d'expérience post-exercice

Poursuite de l'accompagnement EPCI ?





# Le PICS, un outil opérationnel

La réglementation est-elle réellement suffisante pour garantir le caractère opérationnel des PICS ?

## Contenu opérationnel :

- Fiches réflexe / d'aide à la décision... ;
- Cartographie opérationnelle interoperable ;
- Documents prêts à l'emploi (communiqués...) ;
- Annexes diverses...

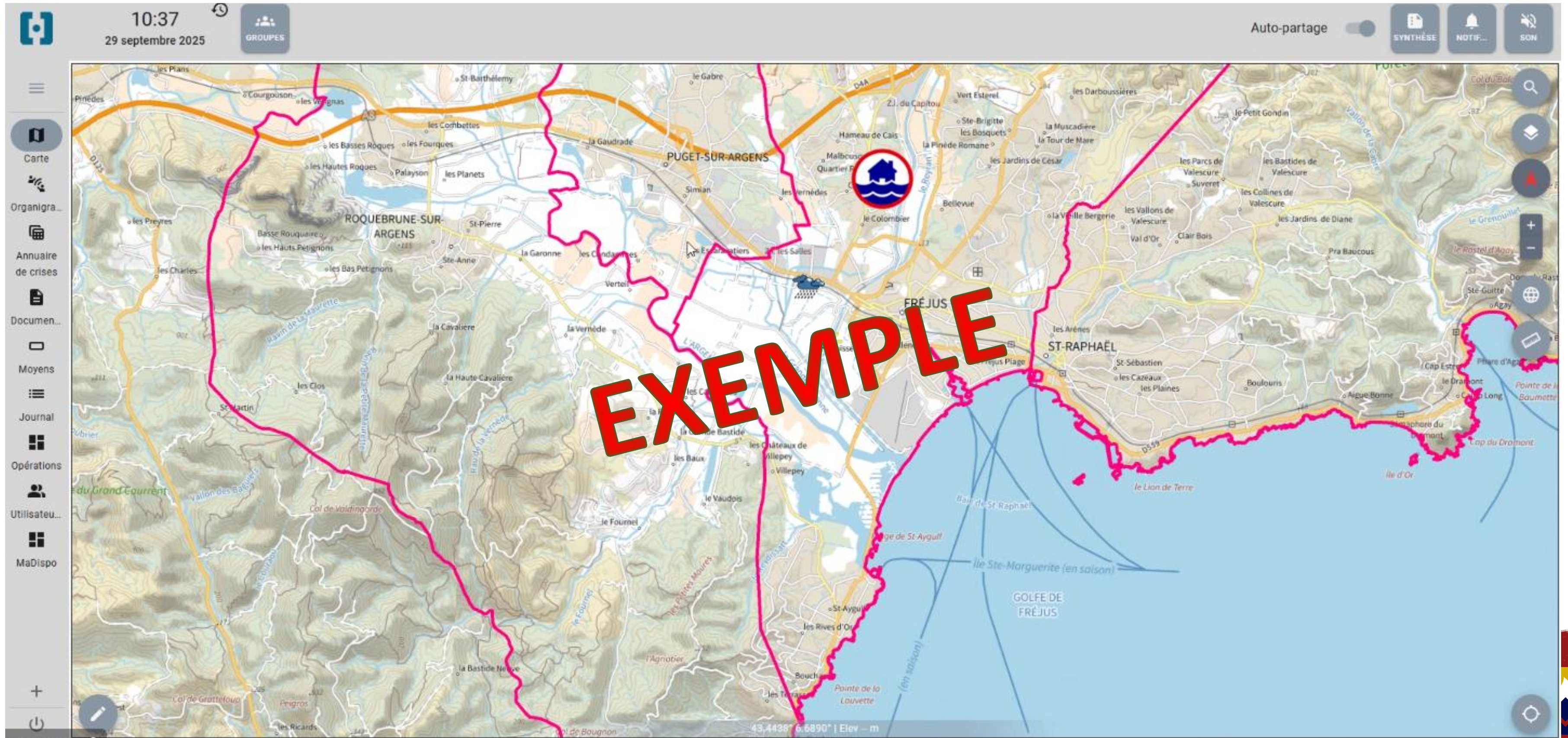
## Avec pour objectif :

Obtenir rapidement les données opérationnelles ;  
En partant du principe que de nombreuses personnes ne l'auront jamais consulté !





# Le PICS, un outil opérationnel







# MERCI POUR VOTRE ATTENTION

*Retrouvez-nous sur les réseaux*



**@POMPIERS03**

